

Vyhlášení ptačích chráněných oblastí v Horním Rakousku (Mühlviertel) v souladu se směrnicí 2009/147/ES

V současné době procházejí ekosystémy na celém světě transformací v důsledku výrazně se měnících podmínek prostředí. Zatímco jižní Evropa již nějakou dobu trpí vlnami veder a suchem, i střední Evropa vykazuje stále více známek zrychleného oteplování v důsledku častějšího sucha a nárůstu extrémních povětrnostních jevů. Změny stanovišť vedou k posunům v rozšíření druhů a stanovišť, což představuje nové výzvy pro ochranu přírody, zejména v oblastech s protichůdnými zájmy na využívání půdy. To zvyšuje hrozbu pro národní a evropské přírodní dědictví, dále zvyšuje právní a technické požadavky na členské státy, aby provedly evropské směrnice o ochraně přírody, zejména pokud jde o chráněná území, a může vyžadovat úpravy hranic chráněných území.

Kromě toho se ještě více zvýšila potřeba ekologického propojení a zajištění souvislé sítě chráněných území, protože infrastrukturní opatření a s nimi často spojená intenzifikace využívání půdy vedly k ještě větší fragmentaci stanovišť a následně k izolaci populací.

Úpravy jsou nezbytné zejména tam, kde síť chráněných území má v současnosti mezery nebo kde chráněné objekty nejsou dostatečně pokryty kvůli nedostatečnému vymezení území. Konkrétně se jedná o rozsáhlé zalesněné oblasti v horách regionu Mühlviertel, které nabývají na významu jako stanoviště pro druhy ptáků chráněné v Evropské unii a jsou nezbytné pro ochranu příslušných populací.

Natura 2000 a ochrana ptáků

Cílem sítě Natura 2000 je vytvořit a chránit soudržnou síť chráněných území v rámci Evropské unie. Tato území jsou vybírána podle závazných kritérií a jsou speciálně navržena tak, aby chránila přírodní dědictví Evropy. Za tímto účelem jsou členské státy povinny označit nejvhodnější oblasti za lokality sítě Natura 2000. Právním základem je směrnice o ochraně přírodních stanovišť (FFH) a směrnice o ochraně ptáků (VS).

Směrnice EU o ptácích

Je třeba poznamenat, že v současnosti platná směrnice Evropského parlamentu a Rady 2009/147/ES ze dne 30. listopadu 2009 o ochraně volně žijících ptáků nahrazuje do značné míry identickou původní směrnici Rady 79/4009/EHS ze dne 2. dubna 1979. Směrnice tedy již platila v době přistoupení Rakouska k Evropskému společenství dne 1. ledna 1995, a tedy i povinnost vyhlášovat chráněná území.

Vyhlášení ptačích chráněných oblastí Natura 2000 (*Zvláště chráněné oblasti*) zvláště chráněné oblasti (SPA) jsou upraveny v článcích 3 a 4 směrnice o ochraně ptáků a spadají do výhradní pravomoci členských států. Zatímco chráněné oblasti ptáků jsou platné ihned po zveřejnění, musí být následně právně vyhlášeny příslušnými členskými státy.

V souvislosti s vymezováním chráněných území jsou obzvláště relevantní čl. 4 odst. 1 první a poslední věta směrnice VS:

Článek 4, odstavec 1, první věta: *Na druhy uvedené v příloze I musí být uplatňována zvláštní ochranná opatření s ohledem na jejich stanoviště, aby jejich přežití a rozmnožování v oblasti jejich rozšíření zajistit.*

Článek 4, odstavec 1, poslední věta: *Členské státy prohlašují zejména ti, kteří jsou zodpovědní za ochranu těchto druhů nejvhodnější oblasti z hlediska počtu a rozlohy do chráněných oblastí, přičemž Požadavky na ochranu těchto druhů v zeměpisné mořské a suchozemské oblasti, na které se tato směrnice vztahuje, je třeba vzít v úvahu.*

Pro soustavu Natura 2000 z toho vyplývá požadavek, aby při vymezování oblastí ochrany ptáků bylo zohledněno regionální rozložení chráněných území v rámci daného biotopu způsobem odpovídajícím zájmům ochrany přírody. Zejména, ale nikoli výhradně, by měly být za chráněná území vyhlášeny oblasti, které jsou co do počtu a velikosti nejvhodnější, aby byla zajištěna odpovídající úroveň regionálního pokrytí.

Kromě toho musí být při vymezování chráněných území sítě Natura 2000 za ptačí oblasti zajištěna ekologická soudržnost ve smyslu článku 3 směrnice o stanovištích.

V Rakousku je směrnice o ptácích, stejně jako směrnice o stanovištích, implementována do příslušných zemských zákonů o ochraně přírody, což znamená, že vymezení chráněných území pro síť Natura 2000 spadá také do kompetence spolkových zemí. Pro Horní Rakousko jsou v tomto ohledu relevantní ustanovení § 24 odst. 1 a 2 hornorakouského zákona o ochraně přírody z roku 2001.

Implementace směrnice o ptácích v Horním Rakousku: Přehled a současný stav

^{Ten/Ta/To} evropský Komise má v Upomínkový dopis z 23. října 2001 V řízení o porušení předpisů č. 99/2115 byla Rakouská republika obviněna z toho, že plně nesplnila své povinnosti podle článku 4 směrnice o ptácích. Řízení se týkalo 25 druhů ptáků a 24 oblastí.

V této souvislosti bylo pro Horní Rakousko konkrétně naléháno na vyhlášení dalších ptačích chráněných území ve Freiwaldau, Šumavě a Severních vápencových Alpách (rozšíření území národního parku) [1;2].

V rámci urovnání řízení o porušení předpisů byl vypracován a s příslušnými orgány Evropské komise koordinován společný návrh rakouských spolkových zemí. Tento návrh obsahuje celorakouský seznam oblastí nebo částí oblastí, které mají být v souladu s ustanoveními článku 4 směrnice o ochraně ptáků [1;3;4] vyhlášeny za chráněné ptačí oblasti. Návrh vychází z kritérií směrnice o ochraně ptáků a systému tzv. významných ptačích oblastí (IBA), což naznačuje, že v tomto procesu byly identifikovány a vymezeny nejvhodnější chráněné ptačí oblasti [1;5].

To se týká druhů uvedených v varovném dopise. Kompletní revize ptačích chráněných oblastí nebyla provedena. V rozsáhlých lesních oblastech regionu Mühlviertel, kde se nacházejí významné ptačí oblasti, které slouží především jako stanoviště pro lesní ptáky nealpské oblasti, platí následující:

Horské lokality, chráněná oblast pouze pro druh chřástal polní žijící na zemědělské půdě (*Crex crex*) a tuhýk rudý (*Lanius collurio*) následně vyhlášena v reakci na požadavky oblasti. Jediným druhem pravého lesního ptáka zmíněným ve varovném dopise je puštík bělavý (*Strix uralensis*), nebylo provedeno žádné určení, protože technicky jednoznačná identifikace nejvhodnějších oblastí v té době nebyla možná [1].

Nedostatky v informacích a datech pravděpodobně také způsobily, že seznam druhů v dopise s upozorněním nebyl úplný ve smyslu uvedení všech druhů ptáků, které byly v té době dotčeny nedostatečným určením stanovišť. Řešení tohoto nedostatku nebylo součástí návrhu spolkových zemí.

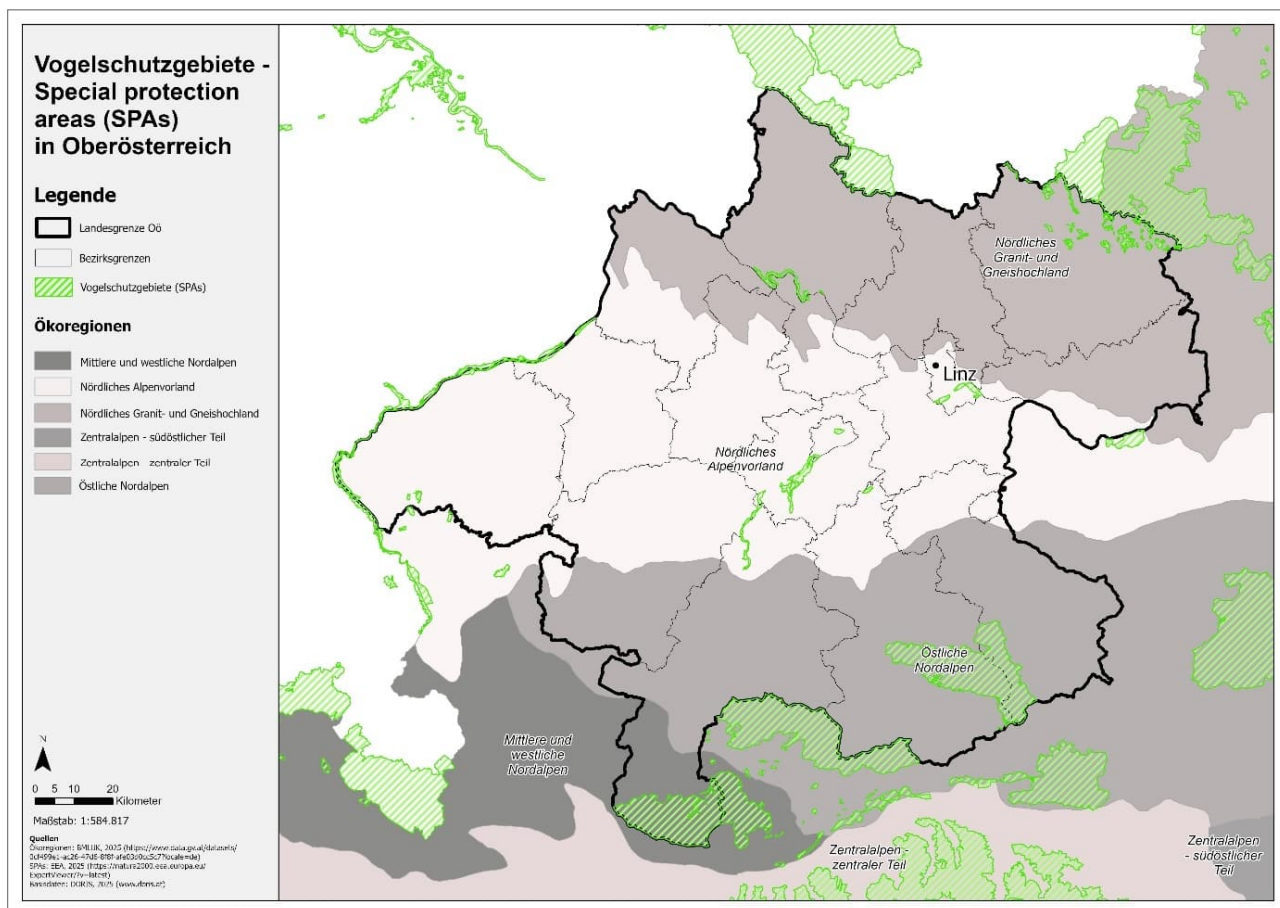
Následně bylo řízení o nesplnění povinnosti č. 99/2115 zastaveno rozhodnutím Evropské komise ze dne 29. září 2011 [4].

Standardní formuláře pro FFH a ptačí oblasti, jakož i zemské zákoníky (LGBl.) týkající se jejich vyhlášení za evropské chráněné oblasti, ukazují, že v době oznámení o řízení o porušení práva č. 99/2115 v říjnu 2001 bylo v Horním Rakousku vyhlášeno devět ptačích oblastí, ale žádná z nich nebyla právně uzákoněna.

Od té doby byla přidána další tři chráněná území a v současné době je vyhlášeno všech 12 oblastí ochrany ptáků (viz níže). **Tabulka 1a Obr. 1** Poslední oznámení týkající se oblasti bylo učiněno v červnu 2014 (SPA *Welser Heide*; vyhlášeno 29. 4. 2015) a poslední vyhláška vstoupila v platnost 7. 12. 2023 (SPA *Frankinger Moos*; oznámeno v prosinci 1997) a vstoupilo v platnost.

Ptačí rezervace	Označení	Nařízení [poprvé]	Nařízení [aktuálně platné]	LGBl. č. [aktuálně platné]	kraj
Národní park Hornorakouské vápencové Alpy	Prosinec 1997	27. května 2005	7. února 2018	16/2018	ÖNA
Dachstein	Únor 1995	25. února 2005	7. února 2018	18/2018	ÖNA
Maltsch	Leden 2010	29. ledna 2010	29. ledna 2010	11/2010	NGG
Luční oblasti v otevřeném lese	Březen 2004	27. listopadu 2009	5. prosince 2024	111/2024	NGG
Horní údolí Dunaje	Prosinec 1997	31.07.2009	31.07.2009	72/2009	NGG
Traun-Dunajské záplavové oblasti	Červen 1998	30.09.2011	30.09.2011	79/2011	Čistá hodnota aktiv (ČVA)
Welser Heide	Červen 2014	29. dubna 2015	29. dubna 2015	45/2015	Čistá hodnota aktiv (ČVA)
Dolní Traun	Červenec 1997	31. května 2011	29. dubna 2024	35/2024	Čistá hodnota aktiv (ČVA)
Frankinger Moos	Prosinec 1997	7. prosince 2023	7. prosince 2023	98/2023	Čistá hodnota aktiv (ČVA)
Pfeiferanger	Prosinec 1997	31. března 2011	31. března 2011	22/2011	Čistá hodnota aktiv (ČVA)
Ettenau	Prosinec 1997	30. června 2011	30. června 2011	50/2011	Čistá hodnota aktiv (ČVA)
Dolní hostinec	Únor 1995	1. října 2004	27. září 2018	74/2018	Čistá hodnota aktiv (ČVA)

Tabulka 1. Seznam chráněných ptačích oblastí v Horním Rakousku k prosinci 2025 (NAV: Severní alpské předpolí, NGG: Severní žulová a rulová vrchovina, ÖNA: Východní severní Alpy)



Obr. 1. Ptačí chráněné oblasti v Horním Rakousku a v sousedních zemích a v zahraničí (stav k prosinci 2025 [Zdroj: EEA])

V oblasti Šumavy proto nebyla nominována žádná nová ptačí oblast ani nebyla rozšířena plocha chráněné přírodní oblasti. *Národní park Hornorakouské vápencové Alpy* (Severní vápencové Alpy). V oblasti Freiwald byla síť Natura 2000 rozšířena o oblasti ochrany ptáků. *Luční oblasti v otevřeném lese Maltsch* přidáno.

Současná rozloha ptačích chráněných oblastí v Horním Rakousku pokrývá téměř 452 km². To odpovídá přibližně 3,8 % celkové rozlohy spolkové země. Díky tomu se Horní Rakousko v porovnání s rakouskými spolkovými zeměmi umístilo na spodních příčkách, zatímco Dolní Rakousko vede s přibližně 15,6 % celkové rozlohy. Horní Rakousko je také daleko od nejlepších, pokud jde o průměrnou velikost ptačích chráněných oblastí, a výrazně pod celostátním průměrem. Nedostatečná rozloha jednotlivých ptačích chráněných oblastí je považována za vážný nedostatek v ochranných strategiích některých spolkových zemí [6].

Významné ptačí oblasti v Horním Rakousku

Významná ptačí území (IBA) jsou nezbytným základem pro vymezení chráněných území podle směrnice o ochraně ptáků. Jedná se o registr území, sestavený pod koordinací BirdLife podle mezinárodně standardizovaných kritérií a aktualizovaný v delších intervalech. Ačkoli registr IBA není právně závazný, je Evropským soudním dvorem uznáván jako vědecký základ pro posouzení, zda existuje tzv. de facto oblast ochrany ptáků. De facto oblasti ochrany ptáků jsou oblasti, které splňují technická kritéria chráněného území podle směrnice o ochraně ptáků, ale nebyly dotčeným členským státem vyhlášeny za lokality Natura 2000 [7].

Pro de facto oblasti ochrany ptáků platí přísný režim ochrany podle článku 4(4) směrnice o ptácích. Významné narušení cílů ochrany je v těchto oblastech bez výjimky zakázáno; vyvažování zájmů ochrany přírody s jinými veřejnými zájmy není povoleno. ESD to odůvodňuje mimo jiné tím, že žádný členský stát nesmí získat výhodu porušením práva Společenství, jak by tomu bylo v případě, kdyby se i přes neurčení oblasti ochrany ptáků uplatnila méně přísná ustanovení článku 6 směrnice o stanovištích (v souvislosti s posouzením vlivů) [8].

Významnou ptačí oblast lze považovat za předchůdce zvláště chráněné oblasti (SPA), což je relevantní, protože seznam je pravidelně aktualizován tak, aby odrážel měnící se podmínky prostředí. De facto zvláště chráněné oblasti se proto mohou v průběhu času objevit v důsledku změn ve vývoji stanovišť, což znamená, že povinnost vyhlásit zvláště chráněné oblasti (SPA) nikdy nevyprší [9].

Pokud oblast splňuje ornitologická kritéria stanovená ve směrnici o ptácích, je povinná ji označit za chráněnou ptačí oblast [10]. Odchytky od ustanovení směrnice na základě ekonomických zájmů nejsou povoleny. Ačkoli členské státy mají při výběru oblastí určitou pravomoc, ornitologická kritéria musí být zohledněna [11].

Registr IBA obsahuje vědecké důkazy pro posouzení, zda členský stát splnil svou povinnost vyhlásit za chráněné ptačí oblasti ty oblasti, které jsou co do počtu a rozlohy nejvhodnější pro ochranu chráněného druhu [12].

Seznam důležitých ptačích oblastí, poprvé publikovaný pro Rakousko v roce 1995, jmenoval následující oblasti pro Horní Rakousko, z nichž některé překračovaly hranice spolkových zemí: *Freiwald, Český les a Mühlal, Severní vápencové Alpy, Dolní Traun, Ibmer Moor, Salzach Valley, Přehradý na Dolním Innu* stejně jako *Louky a jezera v alpském podhůří Salcburska a Horního Rakouska* (s. **Tabulka 2**) [13].

V adresáři IBA 2009 byl navíc uveden (severní) Horní Rakousko. *Machland* zaznamenaný, s rozlohou 26,12 km² [14]. Plocha 0,11 km² stanovená na základě geodatové sady BirdLife je pravděpodobně způsobena nepřesností projekce. V Horním Rakousku, IBA *Machland* momentálně není zahrnuto v geodatové sadě BirdLife.

Důležitá ptačí oblast	Adresář zájmových firm (IBA)	kraj	Plocha [km ²]**
Severní vápencové Alpy	1995	ÖNA	1 042,57
Freiwald	1995	NGG	224,13
Šumava a Mühlal	1995	NGG	219,05
Dolní Traun	1995	Čistá hodnota aktiv (CVA)	30,08
Ibmer Moor	1995	Čistá hodnota aktiv (CVA)	10,88
Údolí Salzach	1995	Čistá hodnota aktiv (CVA)	24,7
Nádrže na Dolním hostinci	1995	Čistá hodnota aktiv (CVA)	16,18
Louky a jezera v ...*	1995	Čistá hodnota aktiv (CVA)	2,14
Machland	2009	Čistá hodnota aktiv (CVA)	0,11

Tabulka 2. Seznam a rozloha významných ptačích oblastí v Horním Rakousku k prosinci 2025 (*Louky a jezera v alpském podhůří Salcburska a Horního Rakouska; **v Horním Rakousku; NAV: Severní alpské podhůří, NGG: Severní žulová a rulová vrchovina, ÖNA: Východní severní Alpy); [Zdroj: BirdLife]

a boreální sova. Pro tyto účely byla zřízena IBA *Freiwald* jako jednu z pěti nejdůležitějších oblastí v příslušném evropském regionu pro druhy nebo poddruhy, které jsou v EU považovány za ohrožené [14].

IBA *Freiwald* překrývá části ptačích rezervací *Maltscha* *Luční oblasti v otevřeném lese* Lázně *Maltsch*. Má rozlohu 3,54 km² s lesním porostem 41 %; 25,6 km² chráněných lučních oblastí ve *Freiwaldu* je zalesněno z 21 %. Mezi chráněné druhy zde patří zejména druhy žijící v otevřené krajině, jako je například bělohlavý bělohlavý (*Saxicola rubetra*), linduška luční (*Anthus pratensis*) nebo chřástala polního, jehož populace v posledních letech výrazně poklesla [15] a hrozí jí vyhynutí.

Pro ochranu významných chráněných území (IBA) *Freiwald* Dvě ptačí chráněné oblasti nejsou vhodné pro významné druhy lesních ptáků, které se tam vyskytují, a to vzhledem ke své velikosti a charakteristikám stanovišť a nesplňují požadavky směrnice o ptácích, podle níž by oblasti nejhodnější z hlediska počtu a rozlohy pro ochranu těchto druhů měly být prohlášeny za chráněná území.

Ptačí rezervace *Luční oblasti v otevřeném lese* byla založena společně s oblastí FFH *Luční oblasti v Mühlviertelu* Nyhlášeno jako evropská chráněná oblast 5. prosince 2024 *Luční oblasti v lesích Freiwald a Weinsbergerwald* vyhláškou (LGBI. 111/2024). Ani jeden z oblastí relevantních druhů lesních ptáků podle kritérií pro IBA *Freiwald* Celostátně významné hnízdící populace stejného druhu jsou v nařízení uvedeny jako chráněná aktiva.

V ptačí rezervaci *Maltsch* Nicméně, čáp černý (mimo jiné druhy lesních ptáků) je (*Ciconia nigra*), tetřev obecný (*Tetrastes bonasia*), kulíšek nejmenší (*Glaucidium passerinum*), sova boreální (*Aegolius funereus*) a výr velký (*Bubo bubo*) Chráněné bohatství. Rozkládá se na lesní ploše pouhých 1,45 km². Je třeba poznamenat, že oblast *Maltsch* již v roce 1998 byla registrována jako chráněná oblast FFH a spolu s datem jejího vyhlášení za ptačí oblast 29. ledna 2010 byla označena za evropskou chráněnou oblast.

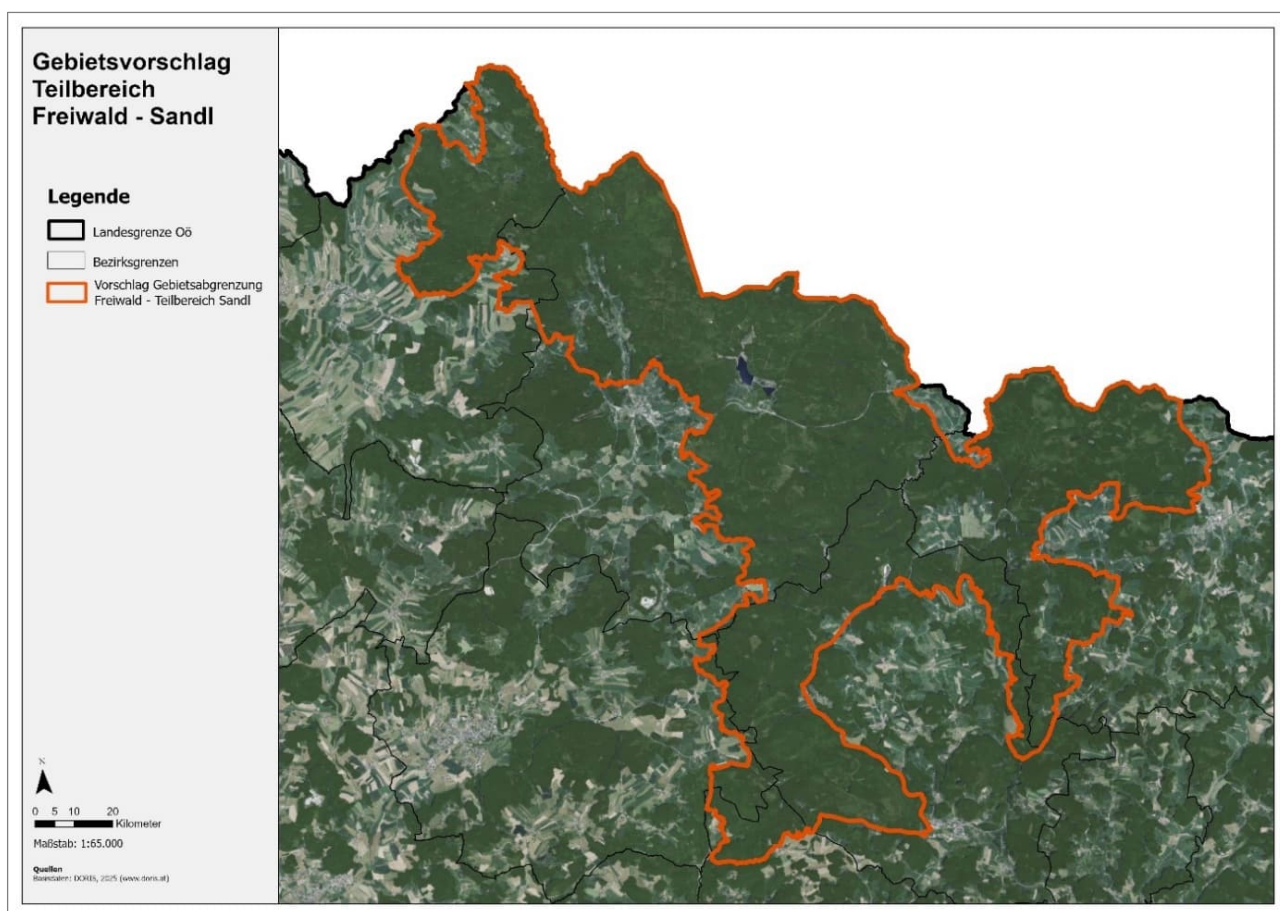
Vzhledem k pochybné vhodnosti ptačí rezervace pro ochranu lesních ptáků *Maltsch* Je důležité si uvědomit přístup kritizovaný organizací BirdLife, podle kterého byly v mnoha případech oblasti ochrany ptáků primárně označeny jako chráněné oblasti FFH a *O označení lázní se postarali, takříkajíc, jedním tahem*. Takové oblasti však nejsou uznávány jako oblasti s mezinárodním významem pro ochranu ptáků [14].

V lázních *Maltsch* To platí pro všechny druhy lesních ptáků uvedené v této ptačí rezervaci jako chráněné, s výjimkou datla černého (*Dryocopus martius*) je uvedeno nejnižší možné hodnocení ochrany, C. Vzhledem k malé rozloze oblasti lze s téměř jistotou vyloučit významné zlepšení hodnocení ochrany těchto chráněných aktiv na úrovni konkrétní chráněné oblasti.

Naproti tomu ornitologická studie, kterou si v roce 2025 zadal Hornorakouský ombudsman pro ochranu životního prostředí, zjistila, že v lesnaté podoblasti IBA *Freiwald* Byly nalezeny důkazy o 50 ohrožených a zvláště chráněných druzích ptáků, což oblast klasifikuje jako biotop s velmi vysokou ekologickou hodnotou. Obzvláště pozoruhodné jsou zdravé populace tetřeva hlušce a puštíka severního, u kterých byl pozorován pokles areálu rozšíření a populace i jinde v Rakousku. Mezi další častější pozorování patří kulíšek nejmenší a sluka lesní (*Scolopax rusticola*) a datel šedohlavý (*Picus canus*) Dále velmi vzácné druhy, jako například tetřev hlušec (*Tetrao urogallus*) a datel tříprstý (*Picoides tridactylus*) byly stanoveny během průzkumů. U páru orlů běloocasých (*Haliaeetus albicilla*) bylo zaznamenáno teritoriální chování [15].

To prokázalo, že IBA *Freiwald* nebo vybrané větší oblasti z nich splňují ornitologická kritéria směrnice o ptácích, a proto je nepochybně třeba považovat za de facto oblast ochrany ptáků. Na základě průzkumů a zapojení dvou autorů studie jako regionálních expertů byly identifikovány nejdůležitější podoblasti IBA *Freiwald* nebo oblast v bezprostřední blízkosti byla vyhlášena za celostátně významnou oblast pro ochranu ptáků v horské lesní zóně žulové a rulové vrchoviny. Dochází k určitému překrývání s těmito dvěma oblastmi ochrany ptáků. *Maltscha Luční oblasti v otevřeném lese*.

Navrhovaná oblast se skládá ze dvou podoblastí (viz níže). **Obr. 3 a 4**). Podoblast *Sandl* Má rozlohu přibližně 90 km² s lesním porostem z 88 %. Nadmořská výška (v krocích po 50 m) sahá od 600 m do 1100 m nad mořem, s maximem mezi 850 m a 950 m nad mořem (viz...). **Tabulka 3**).



Obr. 3. podoblast *Sandl* významné ptačí území *Freiwald*

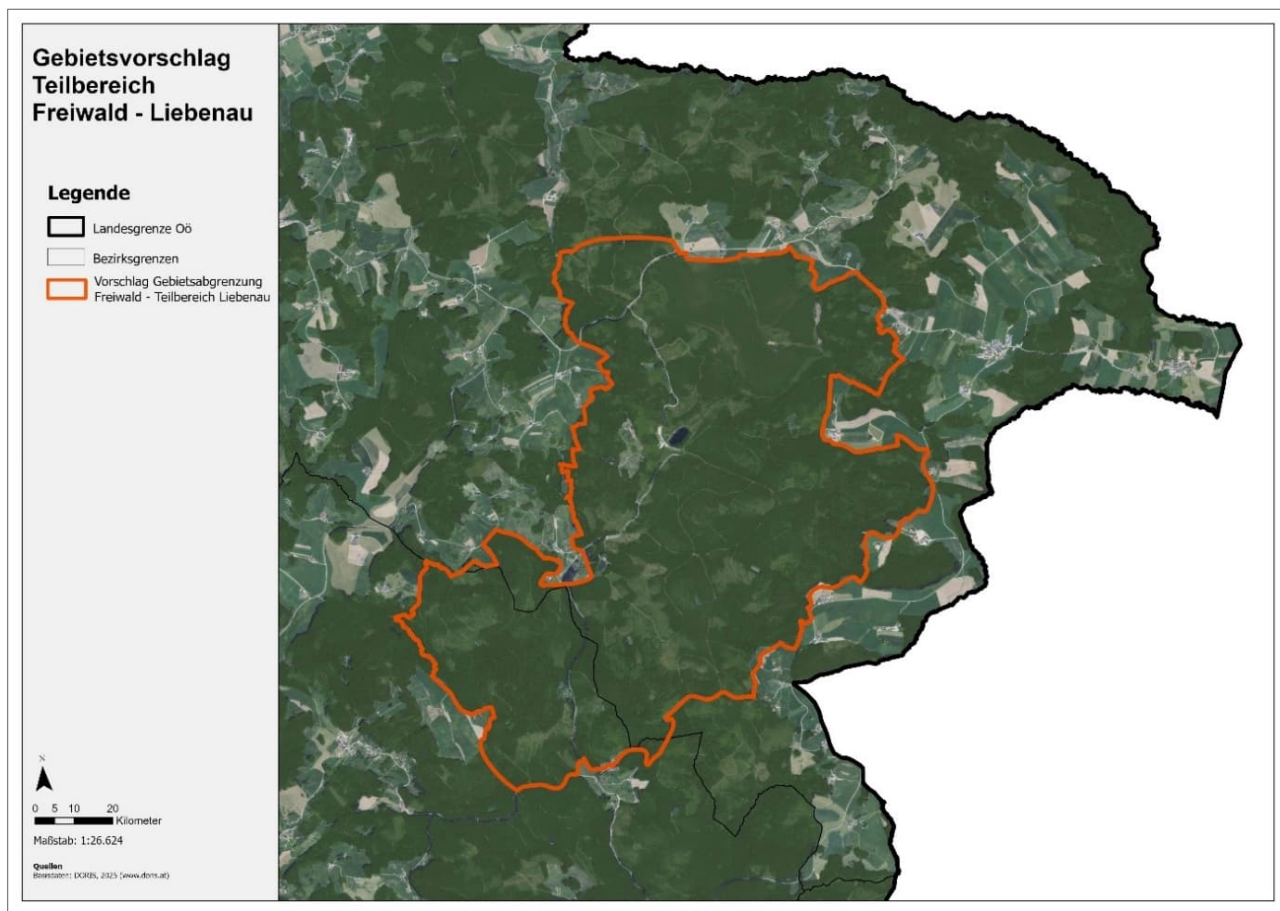
Podoblast IBA <i>Freiwald</i> , <i>Sandl</i> : Rozložení tříd nadmořské výšky										
Nadmořská výška [m]	600-650	650-700	700-750	750-800	800-850	850-900	900-950	950-1000	1000-1050	1050-1100
Plocha [ha]	5	32,4	107	622	1483,2	2823	2258,5	1375,8	298,1	1,7
Procento [%]	0	0	1	7	16	31	25	15	3	0

Tabulka 3. Rozložení tříd nadmořské výšky v podoblasti *Sandl* IBA *Freiwald*

Podoblast *Liebenau* s lesním porostem 95 % se rozkládá na ploše přibližně 12 km² a nachází se v nadmořské výšce od 800 m do 1050 m (stupně nadmořské výšky 50 m) (viz **Tabulka 4**).

Podoblast IBA Freiwald, Liebenau: Rozložení výškových tříd					
Nadmořská výška [m]	800–850	850–900	900–950	950–1000	1000–1050
Plocha [ha]	29,2	171	688,2	308,7	7,1
Procento [%]	2	14	57	26	1

Tabulka 4. Rozložení tříd nadmořské výšky v podoblasti Liebenau IBA Freiwald



Obr. 4. podoblast Liebenau významné ptačí území Freiwald

S ohledem na současné výsledky výzkumu populace lesních ptáků v IBA *Freiwald* [15] lze konstatovat, že tato převážně souvislá horská lesní oblast splňuje kritéria pro vyhlášení chráněné oblasti podle směrnice o ptácích a lze ji označit za nejvhodnější oblast, a to jak z hlediska počtu, tak i rozlohy, pro tyto druhy. Vzhledem k absenci vyhlášené oblasti je IBA *Freiwald* nebo alespoň výše zmíněné podoblasti Sandl a Liebenau by měly být klasifikovány jako de facto ptačí rezervace (viz Obr. 3 a 4).

IBA Šumava a Mühlthal

Rozsáhlá souvislá lesní oblast v IBA *Šumava a Mühlthal* je součástí oblasti Šumava, která zahrnuje národní parky *Šumava* v jižních Čechách a *Bavorský les* zahrnuje oblasti v Bavorsku. Rozkládá se od středního pohoří až po hluboké subalpínské výškové pásmo na dalekém severozápadě rakouské žulové a rulové vrchoviny. Velká část této oblasti je pokryta evropskou chráněnou oblastí vyhlášenou podle směrnice o stanovištích. *Šumava a Mlýnské údolí* zt/a.

Tato významná ptačí oblast je domovem celostátně významných hnízdních populací chřástala polního (*Crex crex*), bekasina (*Gallinago gallinago*) a kulíšek nejmenší (*Glaucopteryx passerinum*). To druhé je

Oblast je také považována za druh lesního ptáka relevantní pro region podle kritérií IBA, přičemž hornorakouská část Šumavy představuje jednu z pěti nejdůležitějších oblastí v daném evropském regionu pro druhy nebo poddruhy, které jsou v EU považovány za ohrožené. Běžným hnízdícím ptákem je tetřev hlušec (*Tetrastes bonasia*) a sluka lesní (*Scolopax rusticola*). Sova severní (*Aegolius f. Datel bělohlavý* (*Unereus*) je regionálně hnízdící pták ve vyšších polohách Šumavy; pravidelně se zde hnízdí i datel tříprstý. *Picooides tridactylus*) [14]. V posledních letech však pravděpodobně došlo k poklesu populace u posledních dvou druhů, zatímco tetřev hlušec (*Tetrao urogallus*) z České republiky nebo Německa, byl potvrzen jako hnízdící pták v rakouské části Šumavy [16].

Podoblast IBA, která je nejvhodnější pro ochranu lesních ptáků, a to jak z hlediska počtu, tak i rozlohy *Šumava a Mühlta* je to oblast vesmírné jednotky NaLa *Šumava*, která je součástí evropské chráněné oblasti *Šumava a Mlýnské údolí* je označena jako lokalita evropského významu (SCI). Tato oblast zahrnuje rozsáhlý les o rozloze přibližně 81 km², z čehož 95 % tvoří lesní porost (viz níže).

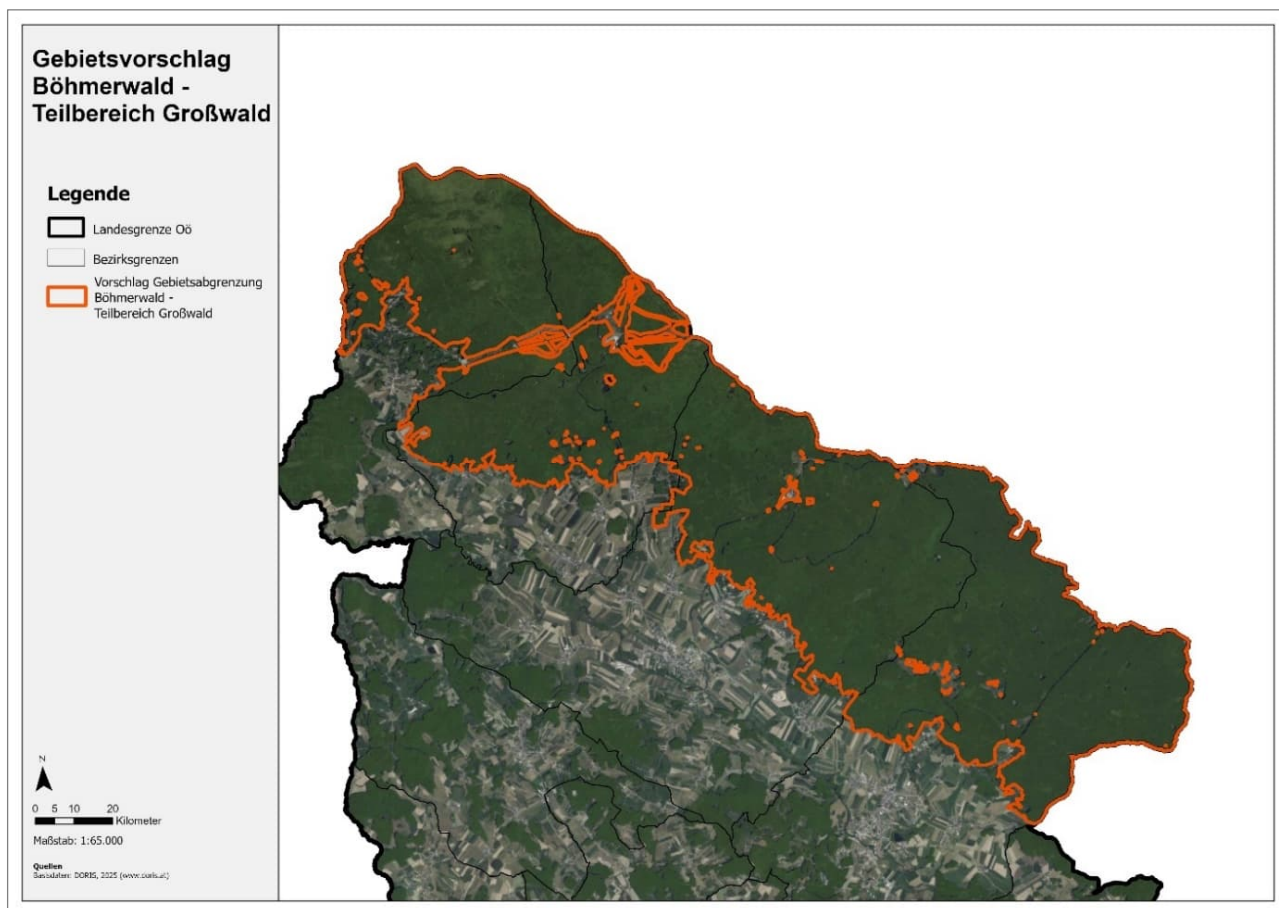
Obř. 5 Horské lesy, z nichž některé se regenerují po napadení kůrovcem, se nacházejí v nadmořské výšce 600 m až 1400 m (třídy 50 m), přičemž největší plochy se nacházejí mezi 750 m a 1000 m nad mořem (viz **Tabulka 5**).

IBA Šumava a podoblast Mühlta, Großwald: Rozdělení tříd nadmořské výšky																
Nadmořská výška [m]	600-650	650-700	700-750	750-800	800-850	850-900	900-950	950-1000	1000-1050	1050-1100	1100-1150	1150-1200	1200-1250	1250-1300	1300-1350	1350-1400
Plocha [ha]	21,5	216,9	559,8	1189,8	1422,3	937	941,7	901	730,2	340	270,1	233,9	201,6	86,7	53,3	20,2
Procento [%]	0	3	7	15	18 let	12	12	11	9	4	3	3	2	1	1	0

Tabulka 5. Rozložení tříd nadmořské výšky v podoblasti *Velký les* v IBA *Šumava a Mühlta*

IBA *Šumava a Mühlta* Nacházejí se zde nejvýše položené nealpské uzavřené horské lesní porosty v Horním Rakousku, což znamená, že region může jistě nabídnout biotop pro ptačí druhy horských lesů.

Přestože v současné době neexistují žádné ornitologické studie z této oblasti, naznačuje to – zejména při pohledu přes hranice do České republiky a Německa – mnoho naznačuje, že zalesněná část (viz **Obř. 5**) IBA *Šumava a Mühlta* Nzhledem k (lesním) druhům ptáků vyskytujícím se v oblasti a jejím okolí lze tuto oblast klasifikovat také jako de facto ptačí rezervaci. Proto by jejímu vyhlášení za ptačí rezervaci měl předcházet systematický ornitologický průzkum oblasti.



Obr. 5.podoblast Velký les významné ptačí oblasti Šumava a Mühlthal

Stiftingerův les v lese Weinsberg

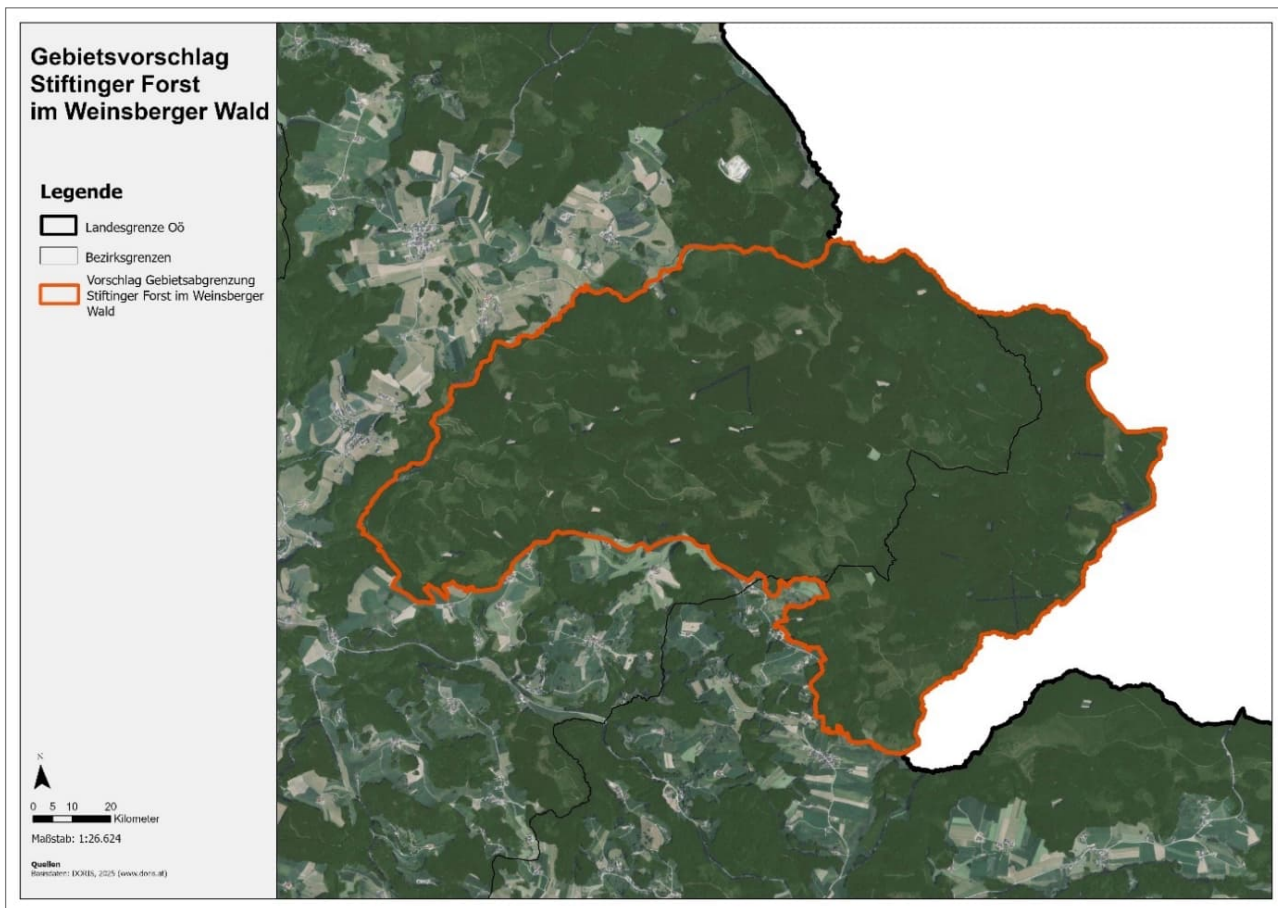
Ten/Ta/To *Stiftingerský les* Nachází se v hornorakouské části Weinsberského lesa, ve střední až vysokohorské nadmořské výšce, a zahrnuje souvislou lesní oblast. V tomto dosud z velké části neprozkoumaném ornitologickém prostředí byly v roce 2024 provedeny cílené ornitologické průzkumy v lesní oblasti z pověření hornorakouského ombudsmana životního prostředí. Tyto průzkumy přinesly pozoruhodné výsledky [17] a byly potvrzeny a doplněny následnými šetřeními v roce 2025 [18].

V oblasti byly nalezeny druhy s významnými populacemi, které jsou uvedeny v IBA. *Freiwald* stejně jako *Šumava a Mühlthal* byly označeny za lokality regionálního významu. Hustota populace tetřeva hlušce (*Tetrastes bonasia*) populace sluky lesní () s rozlohou 4,2 teritoria/km² je pozoruhodná i za hranicemi regionu. Existují také velké populace sluky lesní (*Scolopax rusticola*), kulíšek nejmenší (*Glaucidium passerinum*) a boreální sova (*Aegolius funereus*). Vzhledem k opakovanému teritoriálnímu chování orla mořského (*Haliaeetus al* ze předpokládat, že i u *Ibicilla*) existuje pro tento druh určité území [17].

Dotyčná lesní oblast *Stiftingerský les* má rozlohu téměř 17 km² a podíl lesů z 97 %, které se převážně nacházejí v nadmořské výšce mezi 750 m a 900 m [třídy 50 m] (viz **Tabulka 6**).

Podoblast Weinsbergerwald, Stiftinger Forst: Distribuce výškových tříd							
Nadmořská výška [m]	600–650	650–700	700–750	750–800	800–850	850–900	900–950
Plocha [ha]	12,6	41,2	183,7	362,5	685,5	408,3	4
Procento [%]	1	2	11	21	40	24	0

Tabulka 6. Rozložení tříd nadmořské výšky *Stiftingerský les* v Weinsberském lese



Obr. 6. podoblast *Stiftingerský les* jako oblast významná pro ochranu ptáků v lese Weinsbergerwald

Na základě nedávných průzkumů by mohla být vymezena oblast (viz níže). **Obr. 6**), která s velkou pravděpodobností obsahuje celostátně významné hnízdní populace druhů lesních ptáků chráněných podle přílohy 1 směrnice o ptácích, a naznačuje tak přítomnost významné ptačí oblasti. *Stiftingerský les* mělo by proto být v souladu se zásadou předběžné opatrnosti považováno za de facto oblast ochrany ptáků a po doplnění dalšími průzkumy by mělo být označeno jako oblast ochrany ptáků.

Výběr relevantních druhů lesních ptáků pro ochranu území

Z hojnosti druhů lesních ptáků, které se vyskytují v daných regionech Horního Rakouska (Freiwald, Weinsbergerwald, Böhmerwald), byl podrobněji zkoumán pouze malý výběr – na základě kritérií IBA. Konkrétně se jedná o tetřeva hlušce (*Tetrastes bonasia*), kulíšek nejmenší (*Glaucidium passerinum*) a boreální sova (*Aegolius funereus*). Běžné druhy, jako je sluka lesní (*Scolopax rusticola*), přetrvávají, stejně jako datel tříprstý (*Picoides tridactylus*) jako zvláštní vzácnost, prozatím neuvažovanou.

Je však třeba poznamenat, že rozsáhlé zalesněné oblasti regionu Mühlviertel jsou postupně znovu osídlovány nejvýznamnějšími druhy, jako je tetřev hlušec (*Tetrao urogallus*) a orel běloocasý (*Haliaeetus albicilla*).

Dále se odkazuje na dva podrobné průzkumy ptáků, které jsou základem tohoto dopisu v IBA. *Freiwald* [15], stejně jako v *Stiftingerský les* [17], na které se odkazuje, a které jsou zčásti reprodukovány níže:

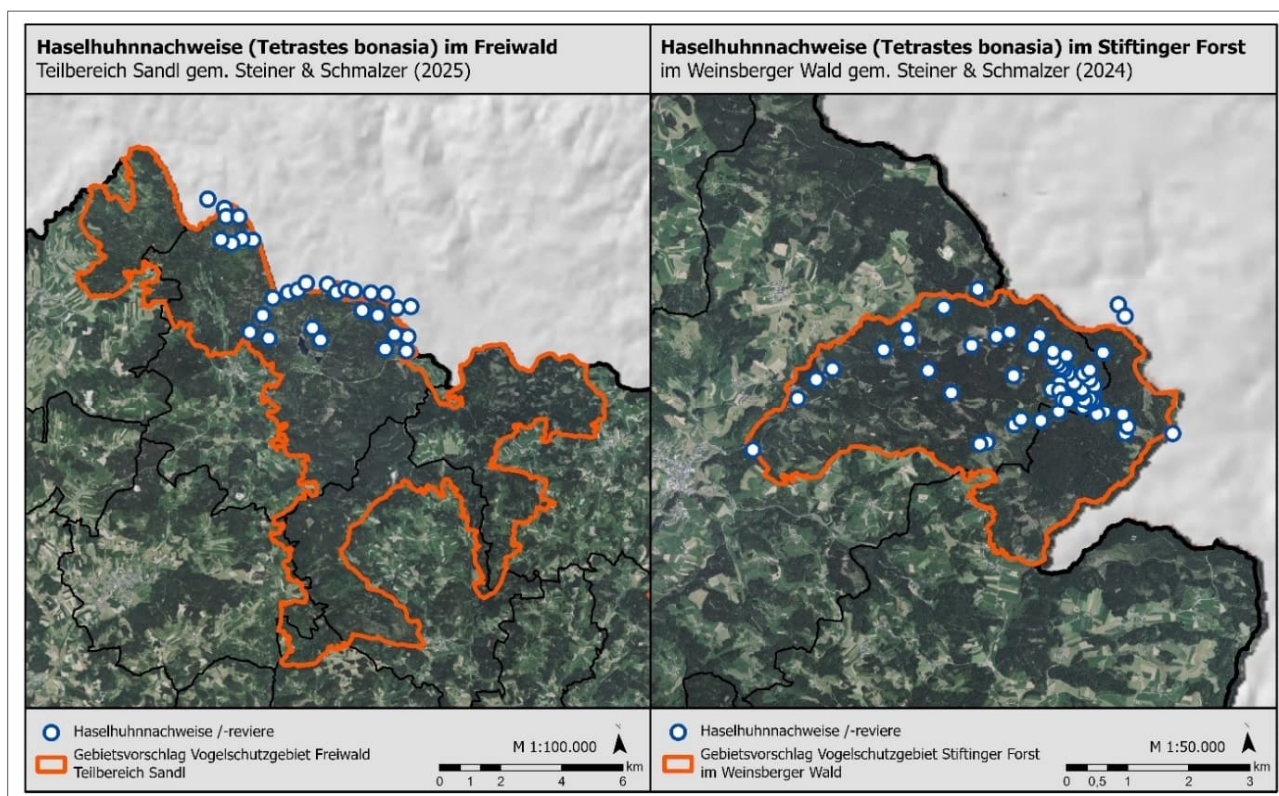
Lískový tetřev (*Tetrastes bonasia*)

Lískavec obecný má specifické požadavky na lesní ekosystémy. Od roku 2003 je patrný ústup lísky obecné z nižších a středních poloh regionu Mühlviertel. Podobný trend je pozorován v alpském podhůří, například v údolí řeky Enns. Tento úbytek představuje pokračování dlouhodobého úpadku, který probíhá přinejmenším od poloviny 20. století, během něhož byly velké části severního alpského podhůří opuštěny.

VRakouský atlas hnízdících ptáků Při porovnání obou atlasových období jsou zaznamenány „ústupové tendence na spodní hranici rozmezí“. Dále jsou zmíněny „náznaky poklesu populace z Vídeňského lesa, Štýrska, Korutan a Salcburska“.

Z tohoto pohledu je pokles srovnatelný s poklesem populace koroptve obecné, ačkoli v alpském podhůří došlo v posledních dvou desetiletích ke stabilizaci na nízké úrovni – což je u tetřeva hlušce nepravděpodobné.

Ve vyšších nadmořských výškách, jako je ekologicky podobný Weinsberský les hraničící s Freiwaldem, lze v současnosti pozorovat pozoruhodně vysokou hustotu, což naznačuje, že tato místa mají zvláštní ochrannou funkci.



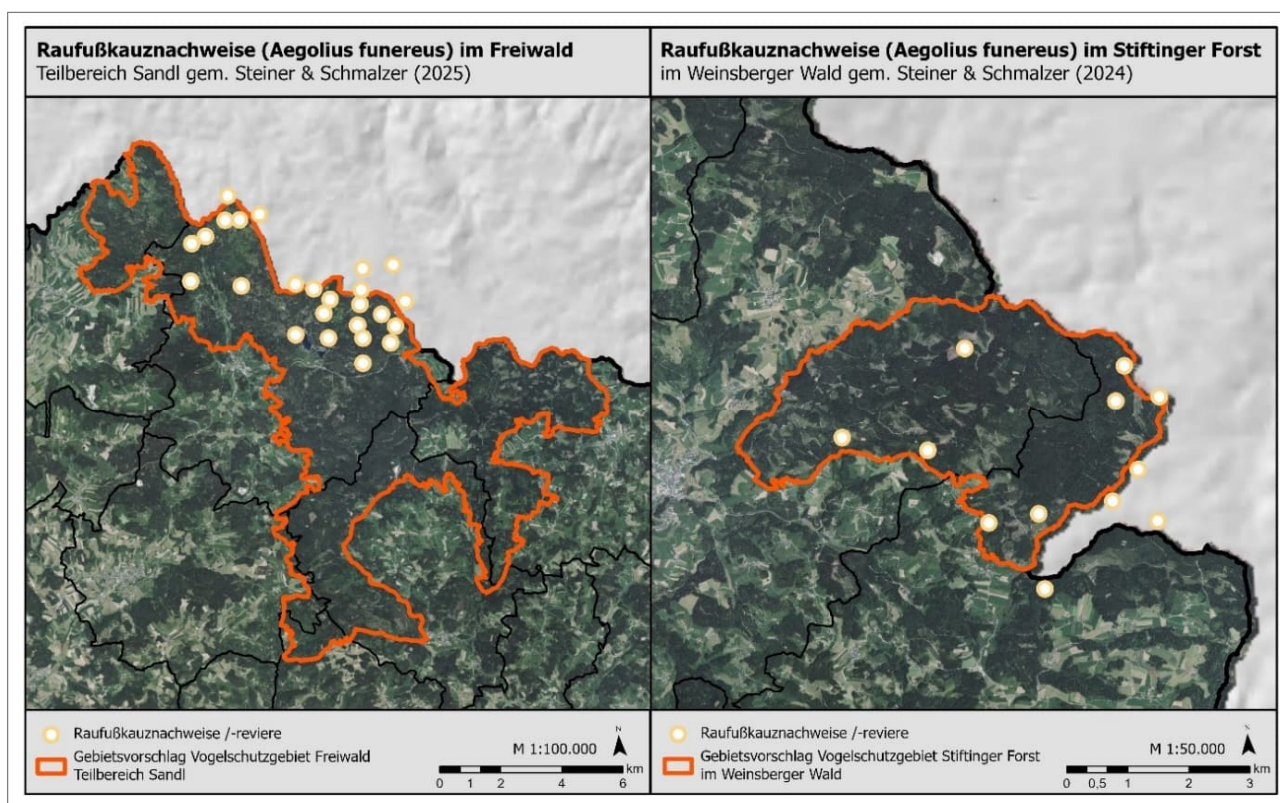
Obr. 7. Důkazy o výskytu tetřeva obecného (*Tetrastes bonasia*) ve Freiwaldu (2025) a v Stiftinger Forst (2024)

Pro Záleží nám na zájmu Freiwald Výsledky mapování ukázaly široké rozšíření tohoto tajnůstkářského slepice (viz výše). **Obr. 7** Vzhledem k nedostatečnému hlášení centrálních a západních lokalit lze předpokládat minimálně pouze 23 teritorií; skutečná populace však vzhledem k těmto mezerám v datech pravděpodobně čítá nejméně 30 teritorií. Výskyty se nadále vyskytují i v okolní oblasti; například existují záznamy z Tischbergu a jižně od něj v regionu Waldviertel, stejně jako z Viehbergu západně od Sandlu.

Mimo Alpy byla pro tetřeva hlušce v jeho přirozeném areálu rozšíření v Horním Rakousku vyhlášena pouze ptáčích chráněná oblast. *Maltschurčený* v severovýchodním Mühlviertelu (viz **Obr. 8**), který však nemůže splnit cíl ochrany, zejména kvůli své malé rozloze. Vzhledem k populačnímu trendu (včetně posunů areálu rozšíření) a nedávným důkazům v lesích Freiwald a Weinsbergerwald je třeba uznat nedostatečné pokrytí biotopů pro tetřeva hlušce. Tento významný nedostatek lze napravit vymezením dalších oblastí ochrany ptáků v souladu s navrhovanými lokalitami (viz níže). **Obrázky 3 až 6**.

Sova boreální (*Aegolius funereus*)

V průběhu rozvoje oblasti v rámci IBA *Freiwald* v oblasti projektu byl zjištěn rozsáhlý výskyt – nejméně v 17 okresech (viz níže). **Obr. 9** Drobné mezery v centrální oblasti jsou způsobeny metodou průzkumu. S ohledem na to lze odhadnout 20–30 loveckých revírů. V době prozkoumané východní části lze identifikovat 13 loveckých revírů na ploše 630 hektarů.



Obr. 9. Důkazy o boreální sově (*Aegolius funereus*) ve Freiwaldu (2025) a v Stiftinger Forst (2024)

Výsledkem mapování je *Stiftingerský les* vykazoval obecné rozšíření ve studované oblasti (viz **Obr. 9**), kde se umístění podobalo dutinám datla černého ve starých bukových lesích. Byla stanovena hustota 7 revenantů/7,7 km² a 5 revenantů/3 km².

Populace sovy severní obecně značně kolísá v závislosti na určitých druzích myší žijících v lese, takže dlouhodobé údaje o populaci jsou vzácné. Podle různých zdrojů došlo v poslední době k poklesu tohoto malého druhu sovy ve střední Evropě.

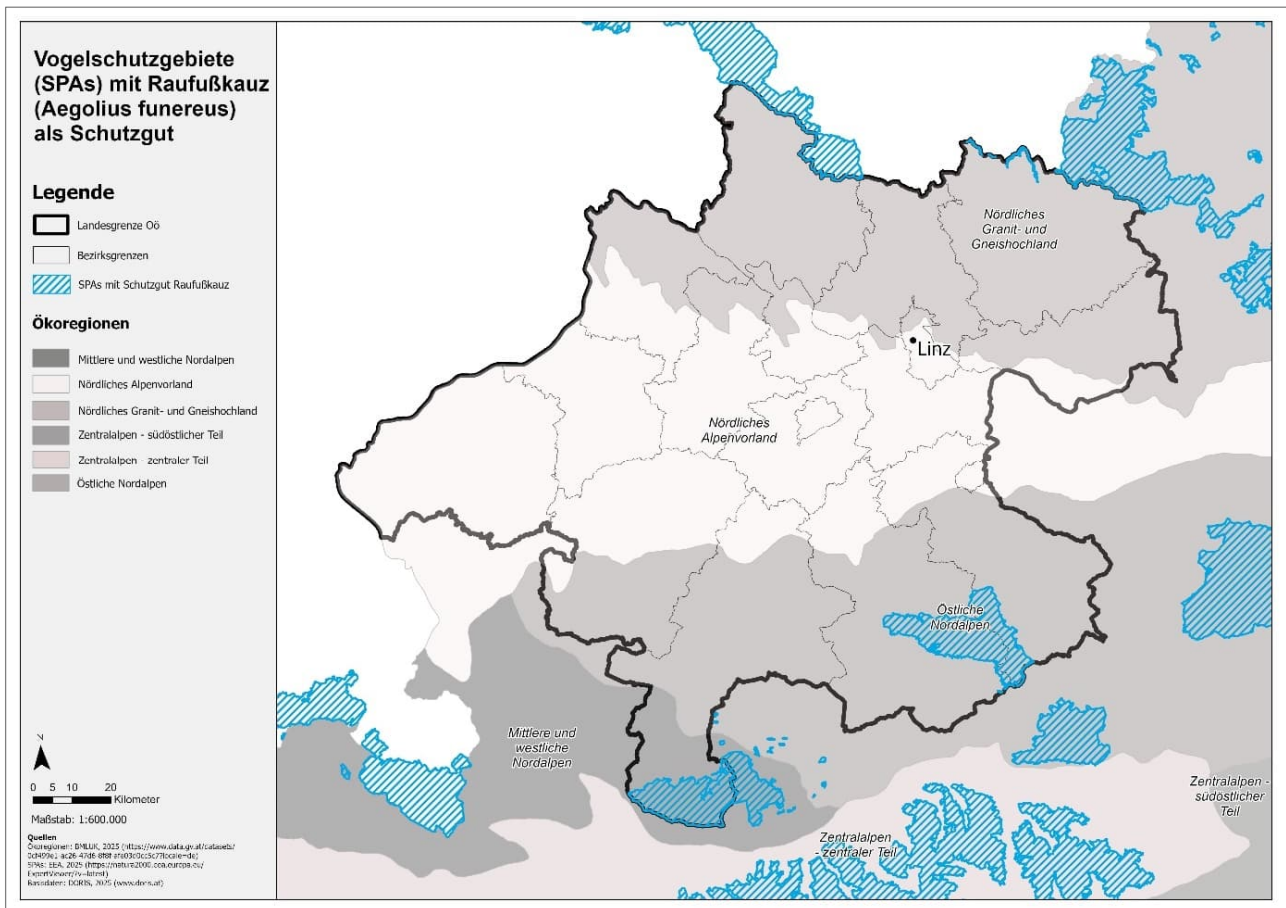
- Mezi lety 1988 a 2012 byl populační trend v Německu výrazně negativní. Ve Šlesvicku-
- Holštýnsku byl trend negativní od roku 2008 do roku 2024.

- V regionu High Fläming došlo v posledním desetiletí k výraznému poklesu populace. Ve Švýcarsku byl tento trend v letech 2016 až 2022 negativní.
- V Severním Porýní-Vestfálsku dosáhl počet obyvatel svého vrcholu na začátku 90. let 20. století.

Z Rakouska je k této problematice k dispozici méně informací, ale nedávná pozorování v regionu Weinviertel a v podhůří Horních Rakousů se již nepodařilo potvrdit. Odhaduje se 30% pokles v Horním Rakousku za posledních 20 let. Zdá se nepravděpodobné, že by situace v Rakousku byla pozitivnější než v sousedních zemích, protože i tam se šíří puščík obecný, jeho hlavní predátor.

V posledních letech se objevuje stále více důkazů o obecném úbytku populace, zejména v nižších nadmořských výškách, jakožto možném důsledku oteplování klimatu a šíření puščíka obecného do kopců.

Proto mají uzavřené lesní bloky nad 900 m n. m. ve Freiwaldu, které jsou pro puščíka obecného spíše neoptimální, podobně jako přilehlý Weinsberský les, zvláštní odpovědnost za jejich ochranu. Úbytek dutin buků byl opakovaně zmiňován jako specifický problém Českého masivu.



Obr. 10. Ptačí rezervace pro boreální sovu (*Aegolius funereus*) v Horním Rakousku a v sousedních zemích a v zahraničí, k roku 2025 [Zdroj: EEA]

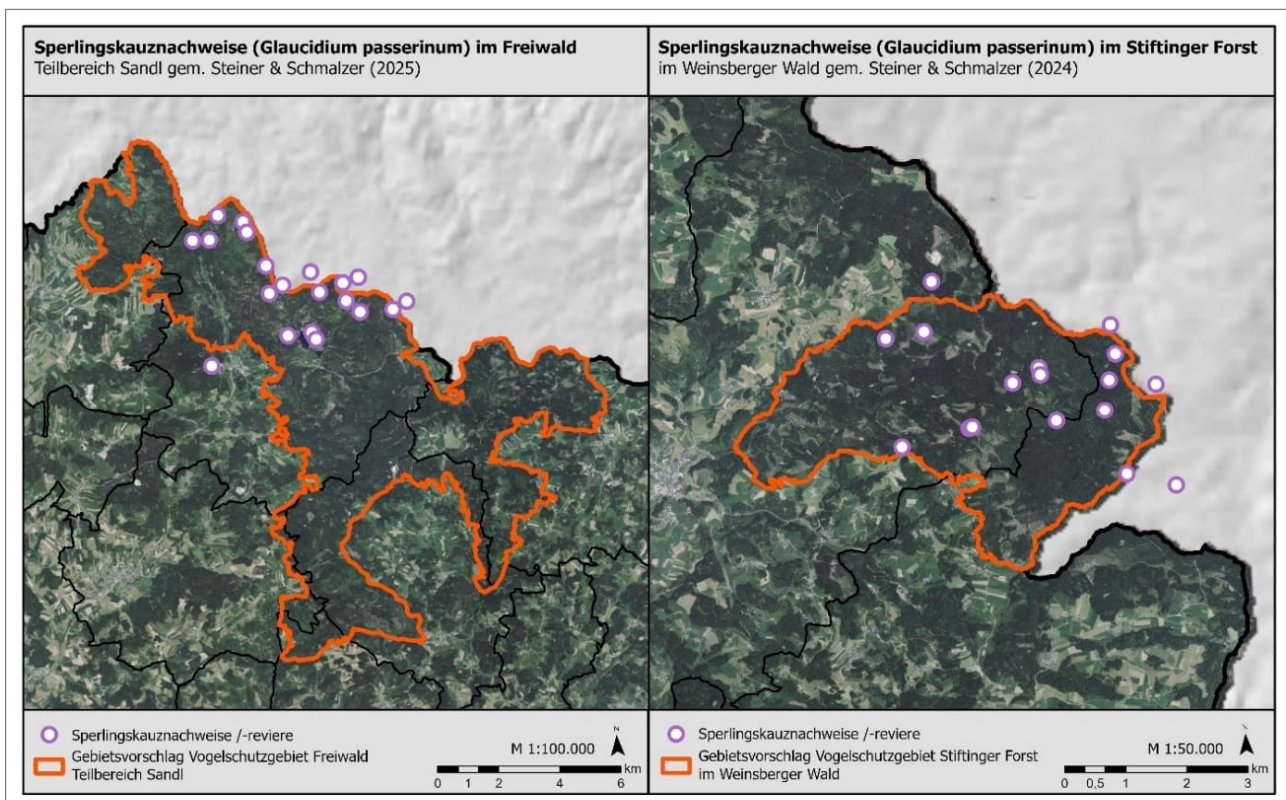
Mimo Alpy byla pro sovíka severního v rámci jeho přirozeného rozšíření v Horním Rakousku vyhlášena pouze ptačí chráněná oblast. *Maltschurčený* v severovýchodním Mühlviertelu (viz **Obr. 10**), který však nemůže splnit cíl ochrany, zejména kvůli své malé rozloze. Vzhledem k populačnímu trendu (včetně posunů areálu rozšíření) a nedávným důkazům v lesích Freiwald a Weinsbergerwald je nedostatečné pokrytí plochy pro

doložit výskyt boreálního sovy. Tento významný nedostatek lze napravit vymezením dalších oblastí ochrany ptáků v souladu s navrhovanými oblastmi (viz níže). **Obrázky 3 až 6).**

kulíšek nejmenší (*Glaucidium passerinum*)

Tento druh sovy je ještě méně prozkoumaný než sova boreální, protože si nezakládá populace v hnízdních budkách. V současné době stále existují dobré populace v nadmořských výškách nad 900 m, například ve Weinsberském lese. V nižších nadmořských výškách v Rakousku jsou populace velmi lokalizované.

Současná situace ve střední Evropě je dobře shrnuta na domovské stránce Pracovní skupiny pro sovy: Vývoj je rozporuplný; rozšiřování areálu rozšíření do nižších poloh a smíšených lesů bohatých na listnaté stromy. Naopak dostupnost stanovišť ve středoevropských horských lesích se snižuje jak kvantitativně, tak kvalitativně v důsledku snižování věku stromů, odstraňování odumřelého dřeva a dutin stromů a přitahování predátorů, jako je puščík obecný a krahujec, výstavbou lesních cest a těžbou dřeva. V důsledku toho se lesní chráněné oblasti, jako jsou IBA, stávají stále zranitelnějšími. *Freiwald* zvláštní odpovědnost.

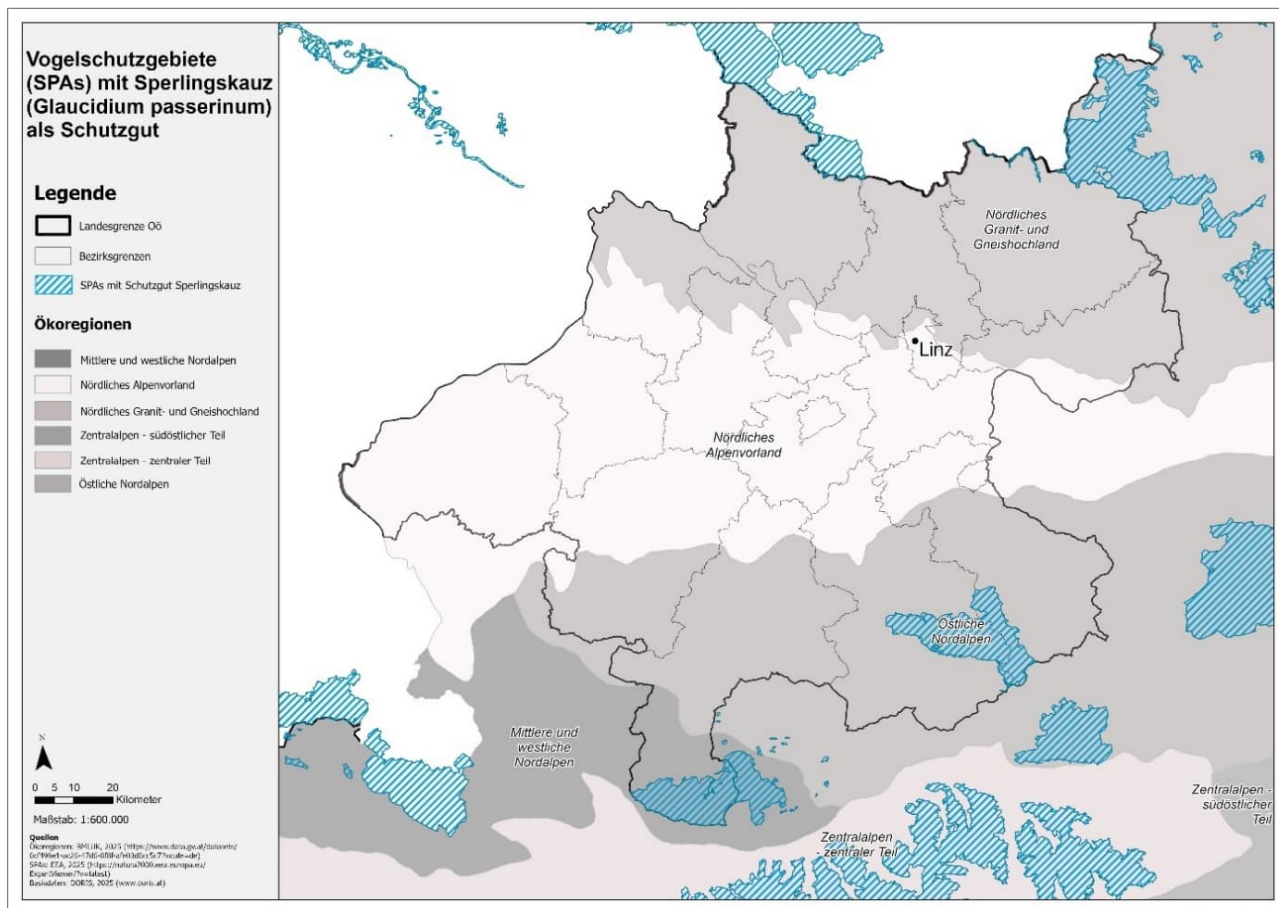


Obr. 11. Důkazy o kulíšku nejmenším (*Glaucidium passerinum*) ve Freiwaldu (2025) a v Stiftinger Forst (2024)

Kulíšek nejmenší je ve vyšetřování Záleží nám na zájmu *Freiwald* rozšířený a byl nalezen na 15 územích (viz níže). **Obr. 11** Je třeba poznamenat, že teritoriální průzkumy jsou na jaře metodologicky mnohem obtížnější než na podzim. Na podzim se z jednoho pozorovacího místa často daly lokalizovat tři teritoria současně – každé o rozloze přibližně 150 hektarů – např. na Viehbergu (30,9), poblíž Rosenhofu (22,9) a v oblasti Kamenec-Haubenberg-Vorderer Schanzerberg (21,9). Zbývající data jsou převážně rozptýlená. Na jaře byla navíc pozorována jen velmi malá spontánní volavá aktivita. Celková oblast je proto stále neúplně zmapována a je třeba předpokládat široké rozšíření. Velikost populace ve studované oblasti se odhaduje na 30 kusů kulíšků nejmenších.

VStiftingerský les Během průzkumů byl potvrzen rozšířený výskyt ve 14 okresech (viz níže). **Obr. 11**).

Mimo Alpy byla pro kulíška nejmenšího v rámci jeho přirozeného areálu rozšíření v Horním Rakousku vyhlášena pouze ptačí rezervace *Maltschurčený* v severovýchodním Mühlviertelu (viz **Obr. 12**), který však nemůže plnit svůj ochranný účel, zejména kvůli své malé velikosti.



Obr. 12. Ptačí rezervace pro kulíška nejmenšího (*Glaucidium passerinum*) v Horním Rakousku a v sousedních zemích a v zahraničí, k roku 2025 [Zdroj: EEA]

Vzhledem k populačnímu trendu (včetně posunů v areálu rozšíření) a na základě nedávných důkazů v lesích Freiwald a Weinsbergerwald je pokrytí biotopů pro kulíška nejmenšího nedostatečné. Tento významný nedostatek lze napravit vymezením dalších chráněných ptačích oblastí v souladu s navrhovanými lokalitami (viz níže). **Obrázky 3 až 6**).

Tetřev hlušec (*Tetrao urogallus*)

Populace tohoto druhu se v Českém masivu po desetiletích poklesu stabilizovaly, zejména v oblasti Šumavy, a v oblastech nad 900 m n. m. vykazují mírné expanzivní tendence, což ovlivňuje i oblast Freiwaldu. Jedním z důvodů by mohlo být zvýšené kácení lesů v důsledku bouřlivých událostí.

Rakousko je domovem zdaleka nejvýznamnější populace ve střední Evropě, převážně v alpských oblastech nad 1000 m nadmořské výšky až k hranici lesa. V Českém masivu byl tento druh považován za z velké části vyhynulý. V oblasti Bavorského lesa a Šumavy však přežila populace. V posledních letech byl nalezen také v centrálním regionu Mühlviertel poblíž Bad Leonfeldenu a Reichenau.

Jasným důkazem je Tanner Moor a Weinsberger Wald na obou stranách hranice spolkových zemí.

V oblasti Záleží nám na zájmu *Freiwald* Byla zaznamenána četná pozorování. Na základě rozložení těchto pozorování jsou v současnosti osídleny nejvyšší hřebenové oblasti od Langenbergu - Kamence po Schwarze Mauer - Taufelberg, stejně jako zalesněné oblasti s vnořenými rašeliništi a bažinatými lesy (Lange Au, Sepplau se Sepplbergem a oblast Stodůleckého vrchu) a oblast kolem Höllbergu u Karlstiftu. Kromě toho existují řídká pozorování z bažinných oblastí u Karlstiftu (jeden zimní shoz), ale tyto oblasti nebyly předmětem průzkumu.

Podél státní hranice, na ploše 6 km², byla identifikována teritoria tří samců. V oblasti, kde byli samci nalezeni, se jistě vyskytují i slepice. Důkazy typického hnízdního trusu na stezce hraničního hřebene severně od Černé stěny a záznam slepičího volání v rašelinném lese Stodůlecký vrch, stejně jako stopy (slepice, kuřátka) v rašelinném bahně naznačují, že ve *Freiwaldu* (Svobodném lese) probíhá hnízdění nebo pokusy o hnízdění, a nejde jen o jednotlivé ptáky, kteří se potulují. Pravděpodobně se jedná o pozůstatky dříve rozšířené *freiwaldsko-weinsbergerwaldské* populace, kterou podporují ptáci migrující z populace Šumavy, která v posledním desetiletí posílila.

Orel běloocasý (*Haliaeetus albicilla*)

Orel běloocasý se v současné době šíří po velkých částech Rakouska z východu a severu. V Horním Rakousku se v současné době nacházejí tři teritoria a tři přeshraniční páry.

Nyní pravidelně navštěvuje i *Freiwaldský les*. To zahrnuje nejen příznivé potravní prostředí rybníků poblíž hradu Rosenhof východně od Sandlu, ale také hnízdiště na dolnorakouské straně poblíž hranic s Horním Rakouskem, dále jihozápadně od *Freiwaldu* v okrese Freistadt (kde se může vyskytovat i druhý pár) a na řece Maltsch přímo na českých hranicích. *Freiwald* se tedy již nachází v uzavřeném hnízdním areálu tohoto druhu orla.

Během průzkumů v *Záleží nám na zájmu *Freiwald* 2025* Několik pozorování teritoriálního chování, jako je létání a teritoriální volání, stejně jako mladí ptáci tohoto roku, bylo zaznamenáno u rybníků Rosenhof 22. dubna, 4. června a 7. září 2025 a také u Vorderer Schanzerberg a Sepplberg.

Dále byla východně od projektové oblasti, mezi Karlstiftem a Buchersem, zaznamenána tři pozorování během hnízdní sezóny a také několik pozorování západně od Sandlu poblíž Spörbichlu (dospělí i nedospělí ptáci). To řadí projektovou oblast do běžného areálu rozšíření tohoto druhu. Vzhledem k pravidelnému a teritoriálnímu výskytu těchto ptáků je třeba odmítnout předpoklad, že se jednalo o výlety známého páru z oblasti Karlstiftu; spíše je třeba předpokládat, že v oblasti Sandlu existuje samostatné orlí teritorium.

V oblasti Stiftingerský les Byly nalezeny tři důkazy; první byl z konce prosince 2023. Zaznamenané volání je klasifikováno jako teritoriální aktivita, takže lze předpokládat existenci teritoria.

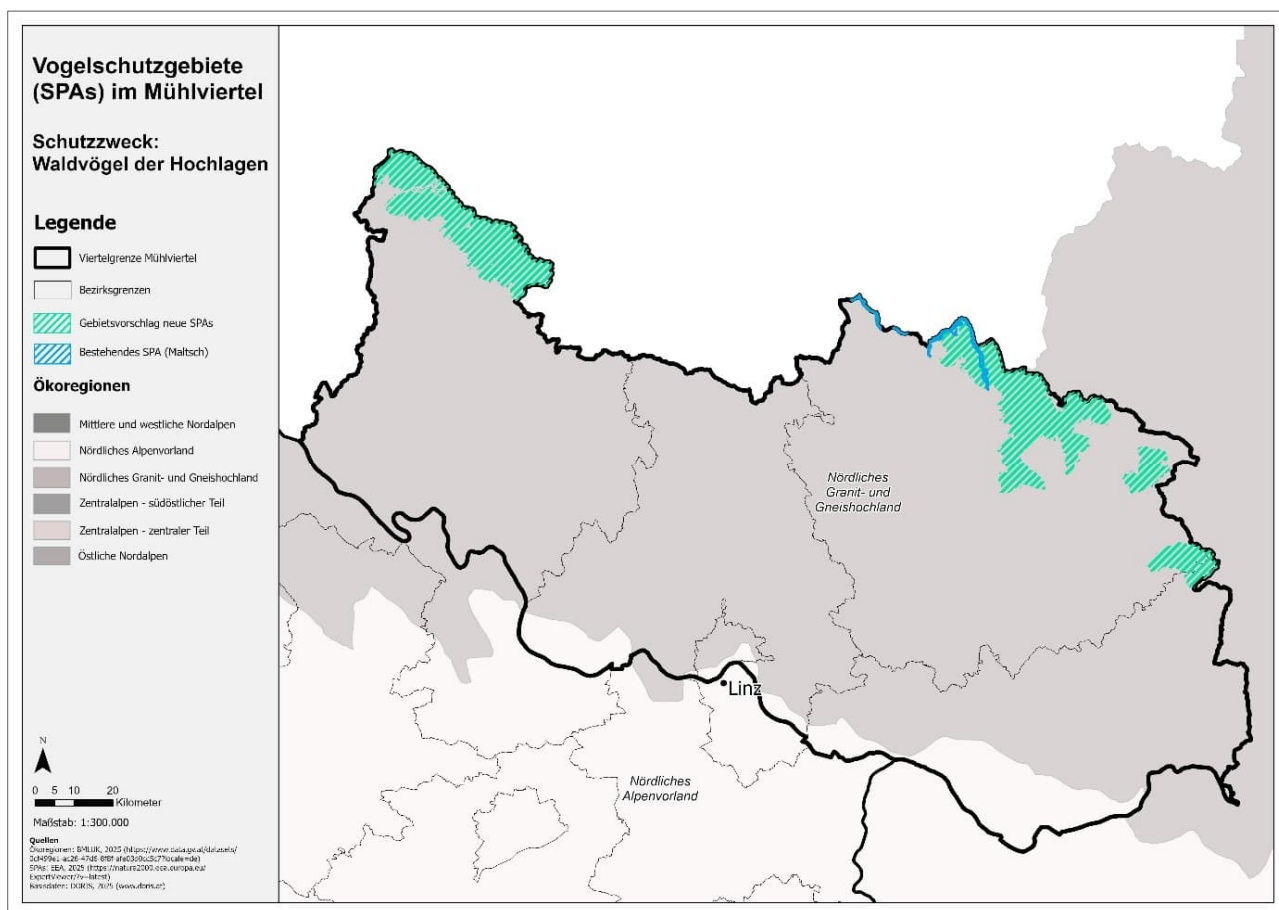
Závěry

Na základě populačních trendů a vývoje areálu rozšíření některých druhů vzácných lesních ptáků a s ohledem na povinnosti vyplývající z článku 4(1) směrnice o ptácích, jakož i

Na základě výsledků aktuálních průzkumů a analýz lze dojít k závěru, že v IBA *Freiwalds* jistotou a v IBA *Šumava a Mühltaľ* jako v *Stiftingerský les* Weinsbergerwald zahrnuje oblasti v Horním Rakousku, které jsou co do počtu a rozlohy nejhodnější pro ochranu těchto druhů (viz...). **Obr. 13**.

Obzvláště důležité je zvážit oblasti v širším regionu Freiwald a Weinsbergerwald, které jsou prostorově a funkčně propojené (ve smyslu soudržné sítě chráněných území Natura 2000), což je klíčové pro lesní ptáky se specifickými strukturálními požadavky, aby se zabránilo izolaci populace. Patří mezi ně kromě tetřeva obecného i sovy a datli. Populace tetřeva obecného, odhadovaná na 200–300 párů, patří mezi nejdůležitější chráněná ptačí aktiva v regionu. Populace sovy boreální a kulíška nejmenšího se odhadují na více než 100 párů. Datel černý (*Dryocopus martius*) a datel šedohlavý (*Picus canus*) jsou rozšířené. Kromě toho se vyskytují i mobilnější druhy, jako například čáp černý (*Ciconia nigra*) a také větší počet druhů dravých ptáků, což zdůrazňuje význam regionu pro rozvoj a ochranu jejich populací [18].

To vede k oprávněné domněnce, že v těchto třech velkých lesních oblastech Mühlviertelu (viz **Obr. 14**).



Obr. 14. Porovnání vyhlášených (modře) a požadovaných (tyrkysově) chráněných ptačích oblastí pro lesní druhy ptáků ve vysokých nadmořských výškách regionu Mühlviertel.

Vzhledem k (rychle) se měnícím podmínkám prostředí a dalšímu přetrvávajícímu a rostoucímu ohrožení druhů ptáků a jejich horských lesních stanovišť v důsledku infrastrukturních projektů je vyhlášení oblastí za chráněné podle článku 4(1) směrnice o ptácích v regionech Šumava, Freiwald a Weinsbergerwald již dávno na místě.

Hornorakouský ochránce životního prostředí dospěl k závěru, že na základě výsledků naposledy zadaných ornitologických průzkumů a provedených analýz přírodních oblastí jsou splněny podmínky pro existenci faktických oblastí ochrany ptáků v regionech Šumava, Freiwald a Weinsbergerwald.

Seznam zdrojů

- [1] L.VSTUPR. (2003): Chráněné ptačí oblasti v Rakousku, Technický základ pro návrh rakouských spolkových zemí na řešení řízení o porušení práva č. 99/2115 podle směrnice EU o ptácích; Odborný posudek zadaný tyrolskou zemskou vládou: 54 stran.
- [2] Dotaz poslankyně parlamentu Dr. Evy Glawischnigové a kolegů ze dne 4. listopadu 2004, č. 2242/J XXII. GP, adresovaný spolkové ministryni zemědělství, lesnictví, životního prostředí a vodního hospodářství.
- [3] Zápis ze 4. zasedání 16. volebního období Dolnorakouského sněmu ze dne 17. června 2003
- [4] BVwG ze dne 23. června 2016, W109 2107438-1
- [5] BVwG ze dne 20. prosince 2024, W113 2294643-1
- [6] UHLH. a M. D.ENNER(2015): Oblasti ochrany ptáků podle směrnice EU v Rakousku: Stav implementace a potřeba opatření, zejména pokud jde o financování ÖPUL. BirdLife Austria: 54 stran.
- [7] S.USKEW., B.IERINGERG. & T. ELLMAUER(2016): Natura 2000 a ochrana druhů. Doporučení pro plánovací praxi při výstavbě dopravní infrastruktury. 3. vydání: 210 s.
- [8] ESD ze dne 7. prosince 2000, C-374/98
- [9] ESD ze dne 23. března 2006, C-209/04
- [10] ESD ze dne 20. března 2003, C-378/01, bod 14.
- [11] ESD ze dne 2. srpna 1993, C-355/90, body 18 a 26.
- [12] ESD ze dne 20. září 2007, C-388/05, bod 19.
- [13] D.PREAKM. a E. K.ARNER(1995): Významná ptačí území v Rakousku. Monografie, sv. 71. Federální agentura pro životní prostředí: 454 stran.
- [14] D.PREAKM.ET AL(2009): Důležité ptačí oblasti – Nejdůležitější oblasti pro ochranu ptáků v Rakousku. Federální agentura pro životní prostředí: 576 stran.
- [15] S.TEINERH. a A. S.CHALZER(2025): Ornitologický průzkum v pozoruhodné oblasti Freiwald u Sandlu (Horní Rakousko) 2025 – s poznámkami o velkých predátorech. Hornorakouský ochránce životního prostředí: 101 stran (viz výše).**Příloha**
- [16] TEUFELBAUERN.ET AL(2023): Rakouský atlas hnízdících ptáků 2013–2018: 680 stran.
- [17] S.TEINERH. a A. S.CHALZER(2024): Ornitologický průzkum lesa Stiftinger poblíž Königswiesenu 2024. Hornorakouský ombudsman pro ochranu životního prostředí: 42 stran (viz výše).**Příloha**
- [18] S.TEINERH. a A. S.CHALZER(2025): Doplnkové ornitologické průzkumy Weinsberského lesa poblíž Königswiesenu a předběžný koncept sítě chráněných území Weinsberský les-Freiwald. Hornorakouský ombudsman pro ochranu životního prostředí: 71 stran (viz výše).**Příloha**